

FOLKESKOLEN

Undersøgelse om syn på medarbejderindflydelse i skolen og kønnets betydning for fag- og uddannelsesvalg 2013

**Udarbejdet af Scharling Research
for redaktionen af *Folkeskolen*, februar 2013**

Scharling.dk

Formål

Denne rapport har til hensigt at afdække panelets syn på og oplevelser med medarbejderindflydelse i skolen samt kønnets betydning for fag- og uddannelsesvalg. I første del af undersøgelsen stilles en række spørgsmål vedr. medarbejderindflydelse på forskellige skolerelaterede områder, mens rapportens anden del behandler respondenternes idéer om kønnets betydning for fag- og uddannelsesvalg. Til sidst behandles kort emnet nyhedsbreve med fokus på form, indhold og udgivelsehyppighed.

Metode

Analysen baserer sig på en internetsurvey, hvor spørgeskemaet er distribueret via SurveyXact til 1367 medlemmer af Folkeskolens undersøgelsespanel. Spørgeskemaet blev distribueret elektronisk via e-mail d. 25/1-2013 og var åbent for besvarelse frem til d. 1/2-2013. For at få så mange besvarelser som muligt, er der sendt en rykkermail ud d. 30/1-2013 til alle de e-mailadresser, der i første omgang var forsøgt kontaktet, men som ikke havde gennemført besvarelsen. Alle besvarelser er tastet ind online af respondenterne selv.

De mere udførlige tabeller og statistiske tests samt det fulde spørgeskema (bilag 34) forefindes i bilagsdelen sidst i rapporten.

Databehandling

Resultaterne er fremkommet ved, at samtlige besvarelser er blevet behandlet i en statistisk programpakke, hvor de er kontrolleret og rensat for fejl.

Spørgsmålene fremstilles for hvert spørgsmål i en figur med andelen angivet i procent i en grafisk illustration. Andele angives i hele procenter, og læseren skal derfor være opmærksom på, at disse ikke nødvendigvis summerer til 100 %, idet afrunding i nogle tilfælde fører til, at summen bliver lidt mindre eller lidt højere. I forlængelse heraf bliver samtlige spørgsmål krydstabuleret med de nævnte baggrundsvariabler og testet for sammenhæng via statistiske tests (for uddybning se nedenfor). Denne del af analysen har til formål at afklare hvilke sammenhænge, der kan påvises mellem baggrundsvariablerne og de øvrige spørgsmål. Forinden dette vil også de enkelte baggrundsfaktorer blive krydstabuleret med de øvrige baggrundsfaktorer, ligesom relevante sammenhænge mellem de enkelte spørgsmål bliver krydstabuleret og fremhævet. Signifikante sammenhænge vil løbende blive kommenteret, mens selve krydstabellerne forefindes i rapportens bilagsdel. Derfor anbefales det læseren at studere disse på egen hånd, hvis der ønskes et mere indgående indblik i variabelnes specifikke sammenhæng.

Krydstabeller testes for signifikans ved hjælp af den såkaldte gammakoefficient og chi-square (χ^2) samt Eta. Disse tests angiver sandsynligheden for, at der er en statistisk sammenhæng mellem to variable. χ^2 bruges som backup til gamma, da denne kan fange sammenhænge, som gammakoefficienten ikke kan. Eta bruges til at teste variable på intervalniveau.

Der testes med et konfidensinterval på 95 %, hvilket betyder, at signifikanssandsynligheden skal være over 95 %, for at der kan tales om signifikans (og således, at man kan tale om, at der er en sandsynlighed på over 95 % for, at der i virkeligheden er en sammenhæng mellem de to variable). Disse sandsynlighedsmål præsenteres som decimaler, og da signifikanssandsynligheden måler sandsynligheden for, at der ikke er sammenhæng, er tallet 0,000 udtryk for en høj signifikans (høj sandsynlighed for sammenhæng) og tallet 0,05 udtryk for den fastsatte konfidensgrænse på 5 %.

Det skal kort bemærkes, at baggrundsvariablen udtrykkende respondenternes *alder* i forhold til det statistiske arbejde med krystabuleringer for test af signifikante sammenhænge er blevet kategoriseret til en ordinalskaleret variabel med kategorierne: *Under 30 år; 30-39 år; 40-49 år; 50-59 år; 60 år og ældre*. Denne omskalering er valgt, da det letter fortolkningsarbejdet for læseren af denne rapport.

Endelig er der i forbindelse test af signifikante sammenhæng, hvor en eller flere variable er på nominalskaleret niveau (hvor χ^2 anvendes som sammenhængsmål), anvendt et kriterium for antallet af celler i krydstabellen, som må indeholde færre end 5 observationer (respondenter). Således rapporteres udelukkende sammenhænge, hvor ikke færre end halvdelen (50 %) af cellerne indeholder færre end 5 observationer. Dermed sikres det, at læseren kun præsenteres for de sammenhænge, der statistisk må betragtes som rimelig ”sikre”.

Undersøgelsen er gennemført af Sven Scharling og Martin Juhl Madsen.

Dataindsamling

Der er i alt 433 respondenter, der har besvaret alle spørgsmålene. Det svarer til en besvarelsesprocent på 37,8 %, som er beregnet på følgende måde:

| | |
|---|---------------|
| B. Gennemførte interview | 433 |
| C. Forsøgt kontaktet | 1.367 |
| D. Antal uanvendelige | 222 |
| Svarprocent = $B \cdot 100 / C - D$ | 37,8 % |

Svarprocenten udregnes med udgangspunkt i de personer, som er forsøgt kontaktet. Dog modregnes de, som det ikke kan lade sig gøre at få kontakt med pga. f.eks. ugyldige emailadresser, overfyldte indbakker el. lign.

En svarprocent på 37,8 % må anses for rimelig, når der er tale om en web-undersøgelse. Ikke mindst spørgeskemaets længde og den forholdvis korte indsamlingsperiode taget i betragtning.

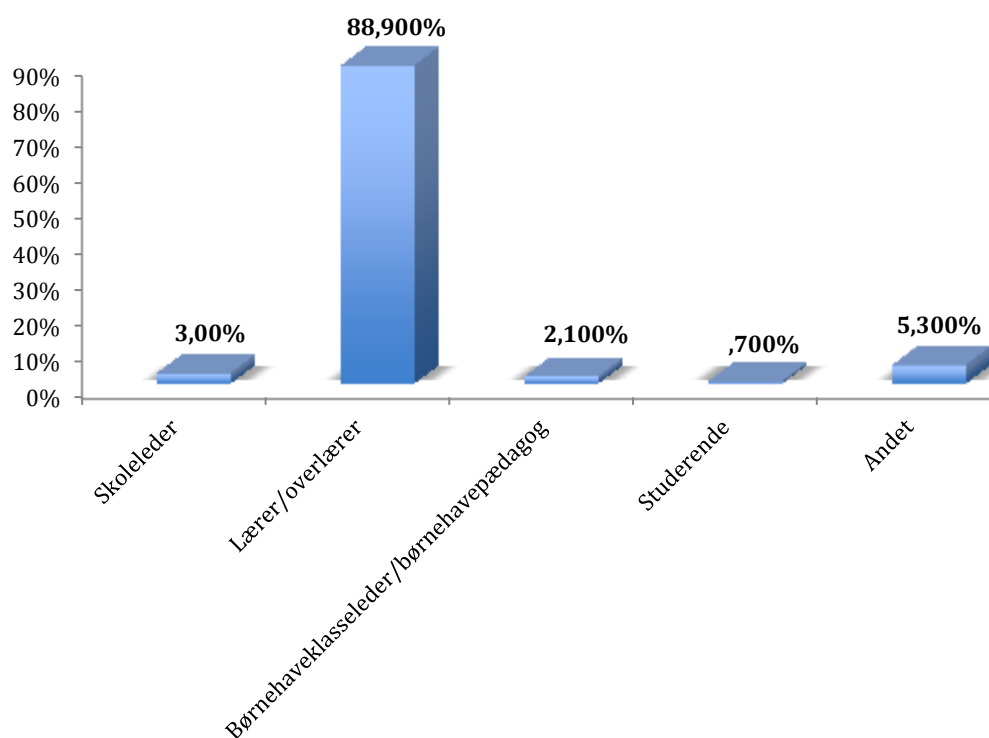
Baggrundsspørgsmål

Her følger respondenternes fordeling på en række baggrundsvariable. Baggrundsvariablene er desuden krydstabuleret med hinanden for at afdække eventuelle signifikante sammenhænge.

Respondenternes fordeling på undersøgelsens fire baggrundsvariable: *stilling*, *køn*, *bopæl* og *alder* illustreres i figurerne 1-4.

Hvad er din stillingsbetegnelse?

Figur 1.



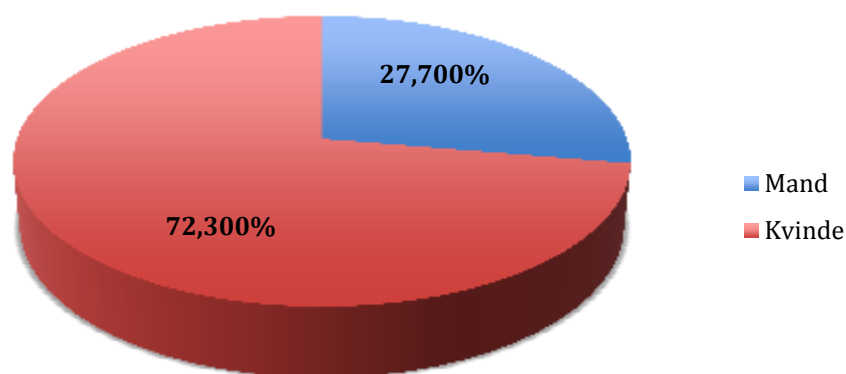
N = 433

Svarkategorien *Andet* dækker særligt over 'skolebibliotekarere', 'læsevejledere' og 'konsulenter'. Se den fulde liste i bilag 1.

Der findes en signifikant sammenhæng mellem *stillingsbetegnelse* og *køn* (bilag 2). Mændene er således relativt overrepræsenterede blandt gruppen af skoleledere.

Er du mand eller kvinde?

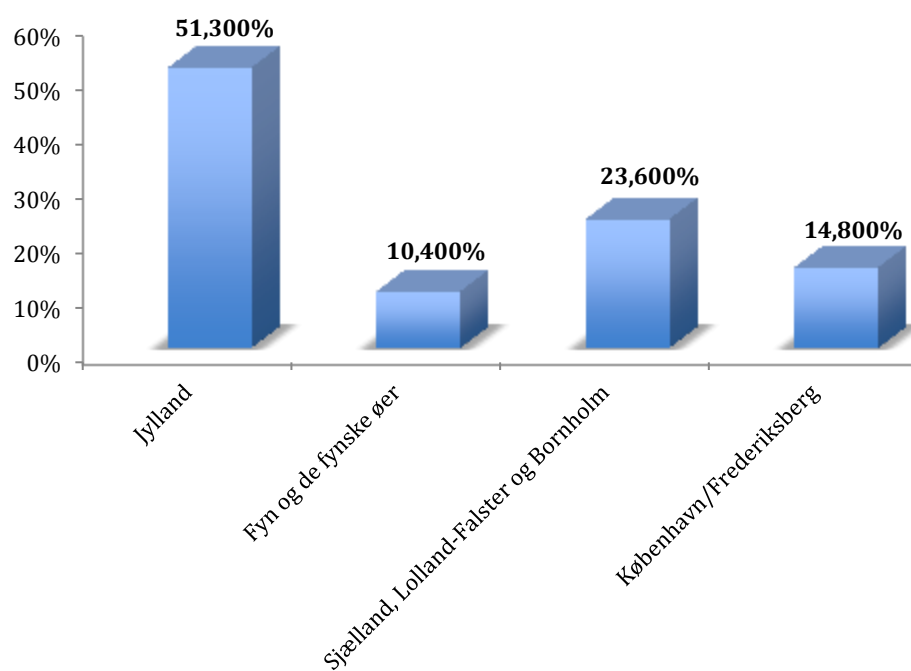
Figur 2.



N = 433

Hvor bor du?

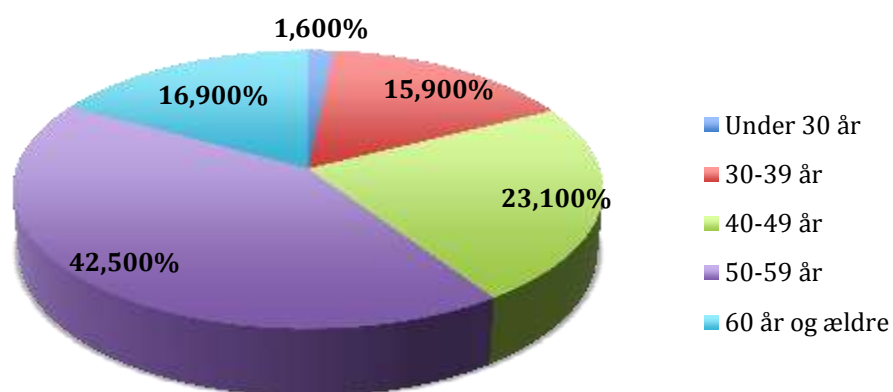
Figur 3.



N = 433

Hvad er din alder?

Figur 4.



N = 433

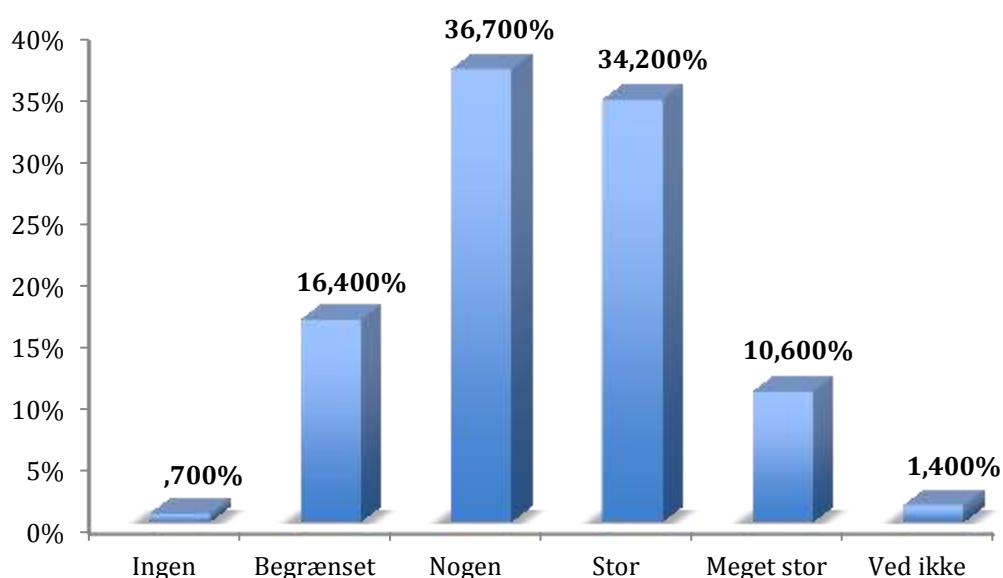
Der findes ikke yderligere signifikante sammenhænge de øvrige baggrundsvariable imellem.

Medarbejderindflydelse i skolen

I det følgende beskrives respondenternes fordeling på en række spørgsmål vedrørende deres syn på og personlige erfaringer med medarbejderindflydelse i skolen. Hvert spørgsmål er blevet krydstableret med baggrundsvariablene *stilling*, *køn*, *alder* samt *bopæl* for at afdække eventuelt signifikante sammenhænge.

Spg. 1: I hvilken udstrækning er der efter din opfattelse medarbejderindflydelse på din skole?

Figur 5.

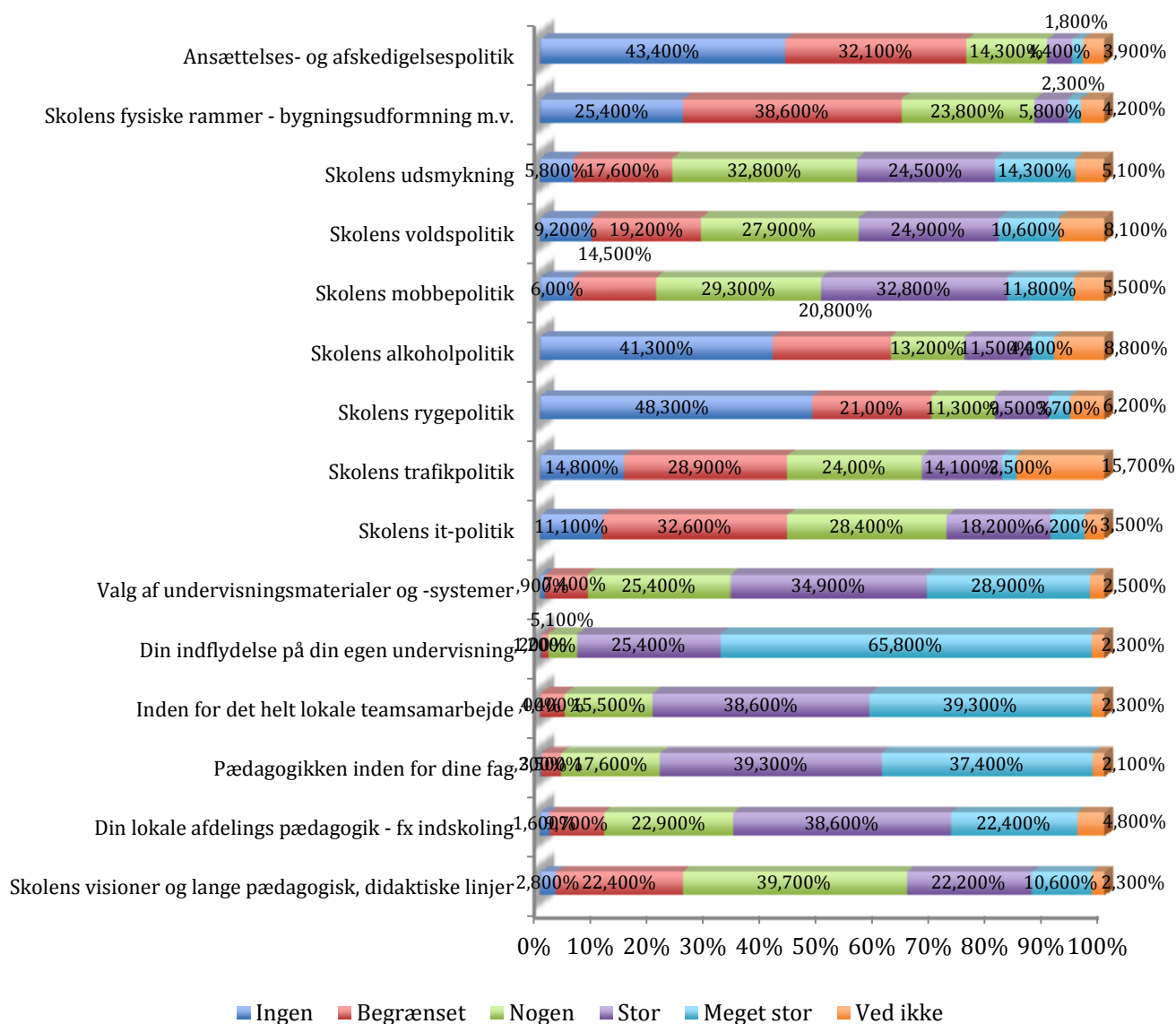


N = 433

Der findes en signifikant sammenhæng med baggrundsvariablen *alder* (bilag 3). Det opfattede omfang af medarbejderindflydelse falder interessant nok med alderen, dvs. jo ældre respondenter er, desto mindre opleves niveauet af medarbejderindflydelse at være.

Spg. 2: Hvor stor er efter din mening medarbejderindflydelsen på din skole inden for hver af følgende områder?

Figur 6a.

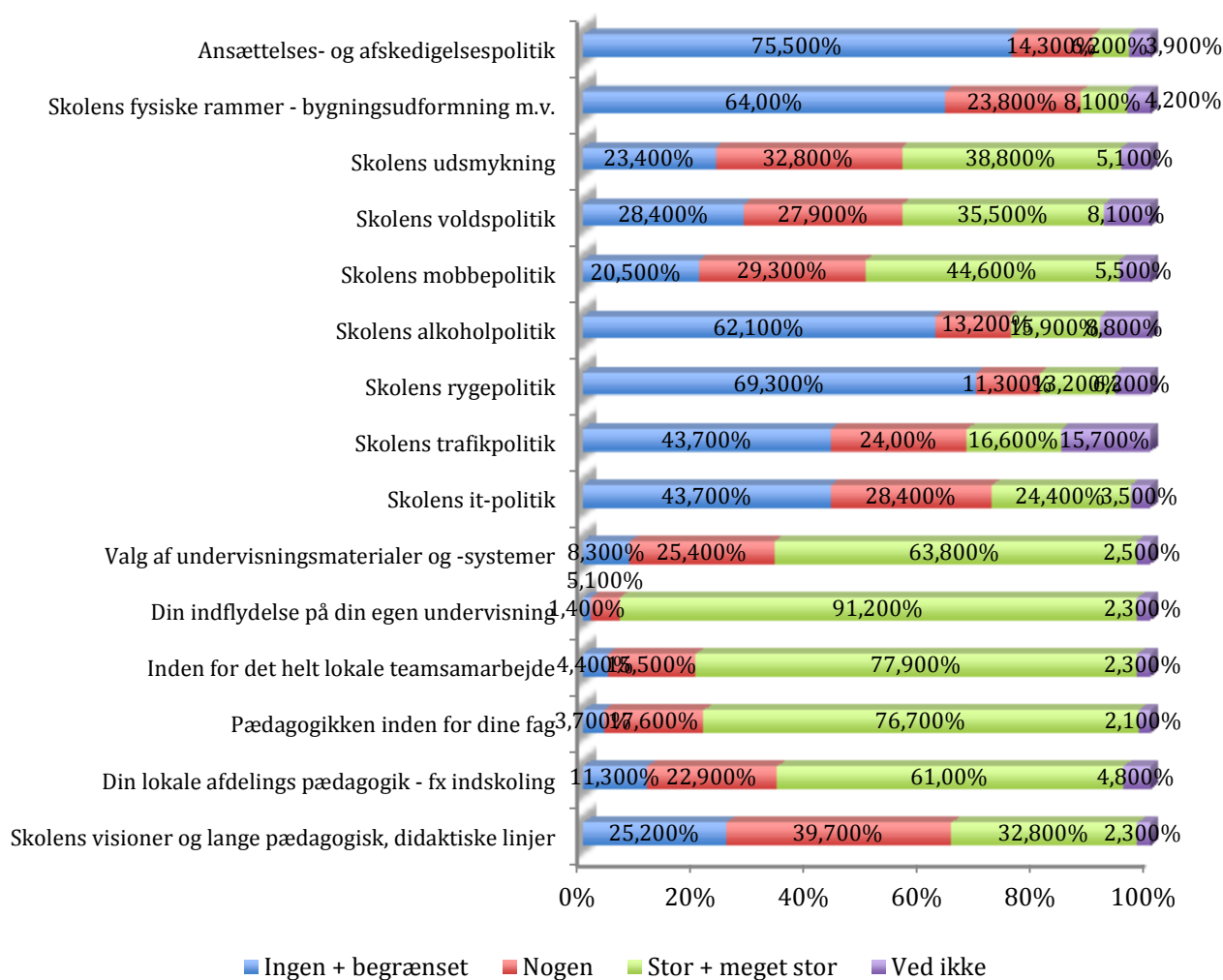


N = 433

Der viser sig signifikante sammenhænge mellem *bopæl* og både *skolens trafikpolitik* (bilag 4) og *skolens alkoholpolitik* (bilag 5). Respondenter fra København/Frederiksberg svarer i højere grad 'stor' eller 'meget stor' indflydelse sammenlignet med svarpersoner fra de øvrige regioner.

For et bedre overblik præsenteres svarfordelingen også i en figur, hvor svarene *ingen + begrænset* hhv. *stor + meget stor* er lagt sammen.

Figur 6b.



N = 433

Respondenterne har her haft mulighed for at angive yderligere områder, de mener, der bør nævnes. Se de nærmere kommentarer i bilag 6.

Spg. 3: Beskriv kort, hvad der giver et godt eller dårligt møde i Pædagogisk Råd. Kom evt. med et eksempel på et vellykket og et mislykket møde.

En række gennemgående forhold for besvarelsene er som følger:

Faktorer, der befordrer et vellykket møde:

- Klar, relevant dagsorden
- Opfølgning af beslutninger
- God tone indbyrdes
- Respekt for holdninger
- God, anerkendende mødeledelse
- Pædagogisk dialog
- Struktur
- Gruppearbejde og -diskussioner
- Forberedelse før mødet
- Dynamik og flow
- Klar kommunikation
- God opsamling på møde

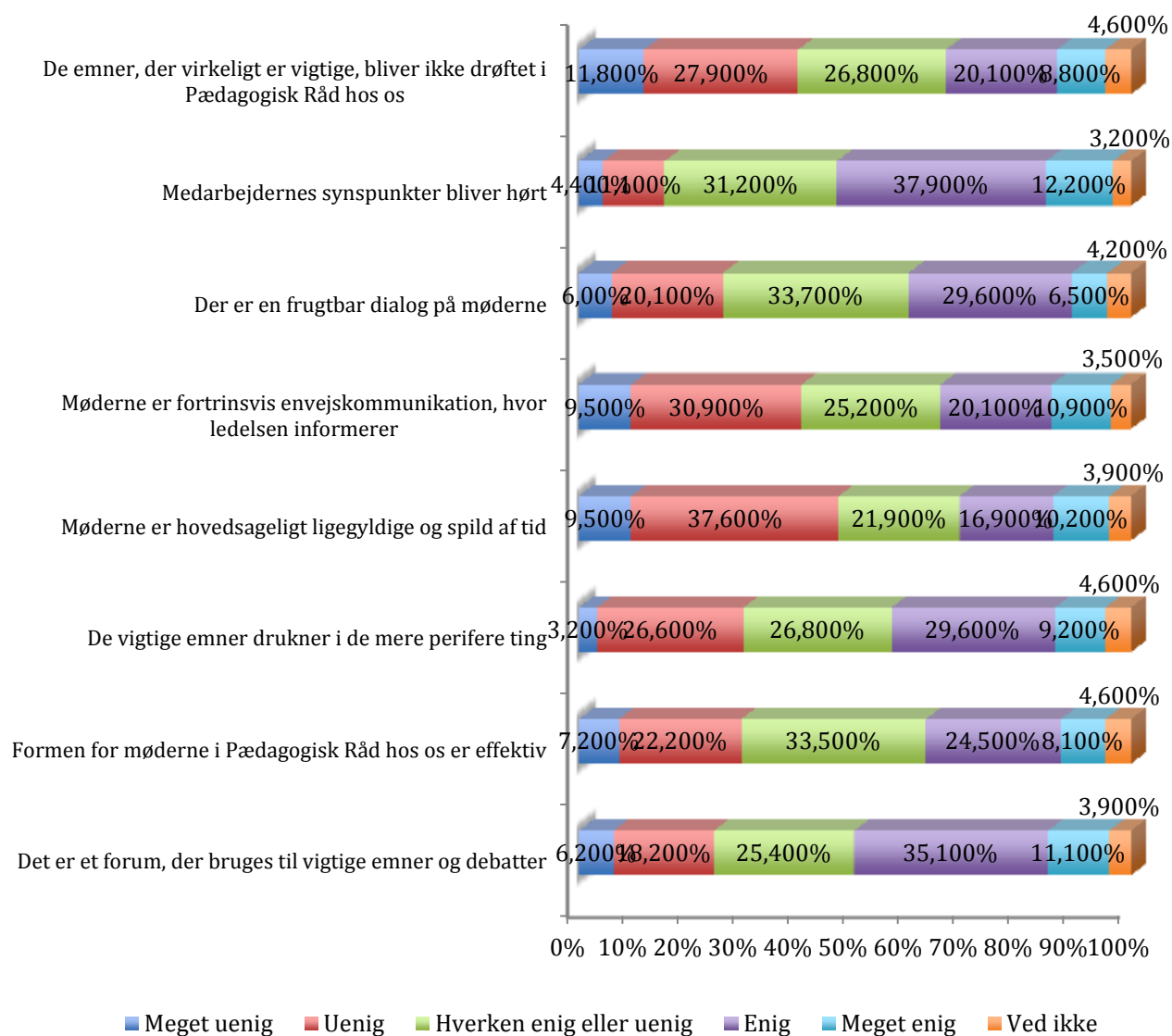
Faktorer, der bevirker et mislykket møde:

- For mange informationer og meddelelser
- Envejskommunikation
- Tidspres
- Fravær af debat
- Manglende engagement

De fulde besvarelser af dette spørgsmål findes i bilag 7.

Spg. 4: Hvordan virker Pædagogisk Råd på din skole? Markér din holdning til følgende udsagn:

Figur 7a.

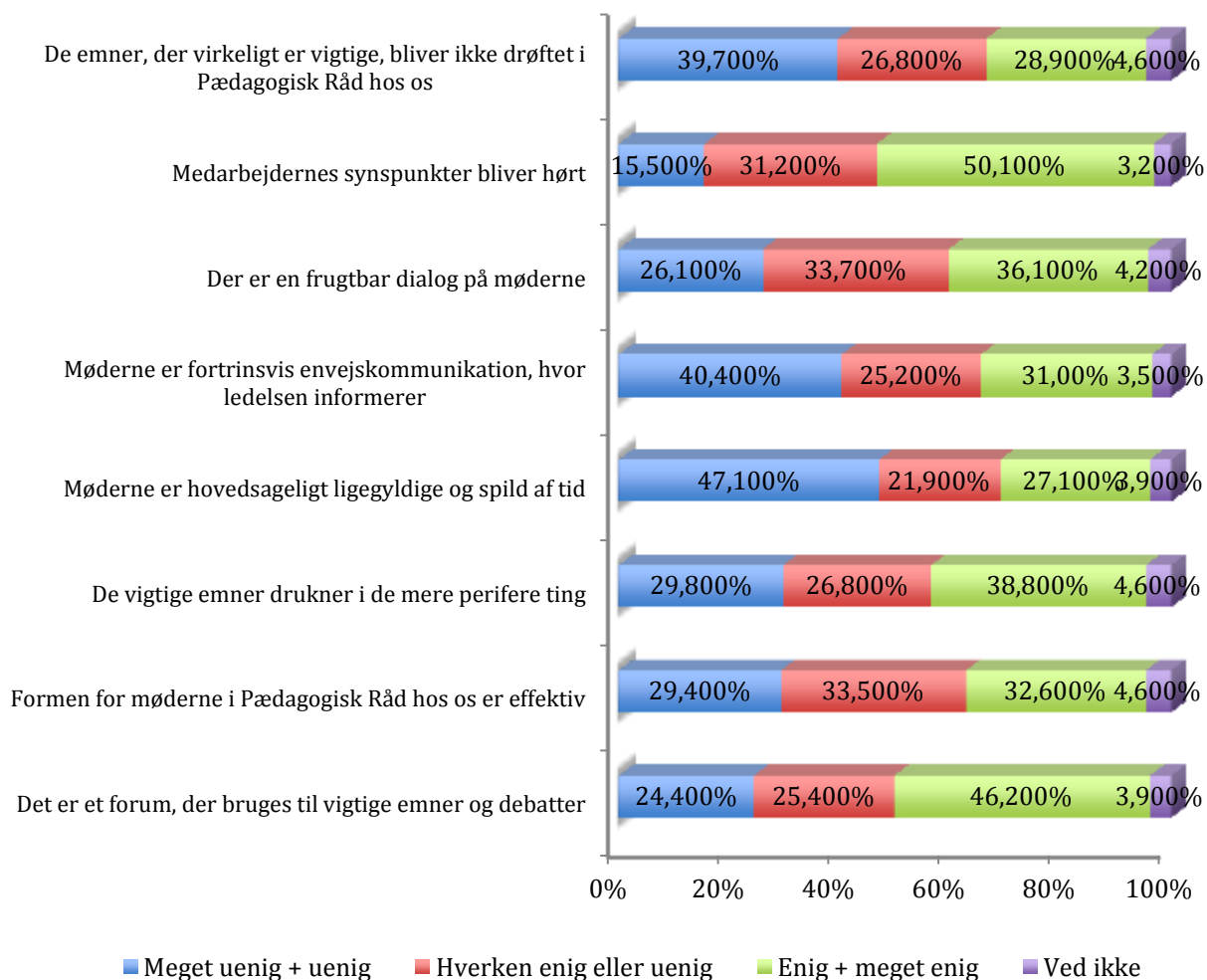


N = 433

Der findes ingen signifikante sammenhænge med undersøgelsens baggrundsvariable.

For et bedre overblik over svarfordelingen præsenteres nedenfor en figur, hvor svarene *meget uenig* + *uenig* er summeret til en negativ holdning og *meget enig* + *enig* tilsammen udgør en positiv holdning.

Figur 7b.

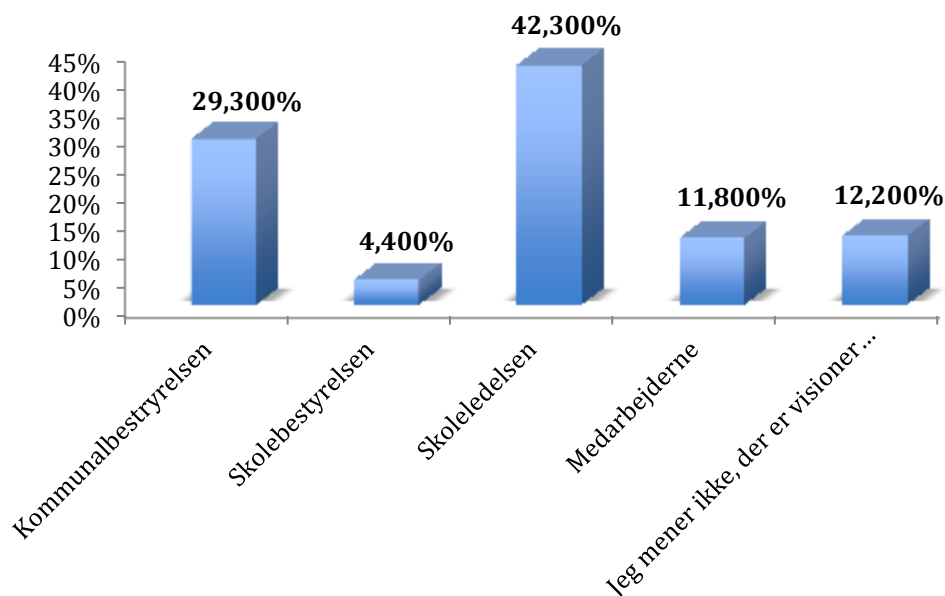


N = 433

Respondenterne har her haft mulighed for at angive yderligere kommentarer til Pædagogisk Råds virkemåde. Disse er vedhæftet i bilag 8.

Spg. 5: Hvem definerer primært visionerne og de lange pædagogisk, didaktiske linjer for din skole efter din opfattelse?

Figur 8.



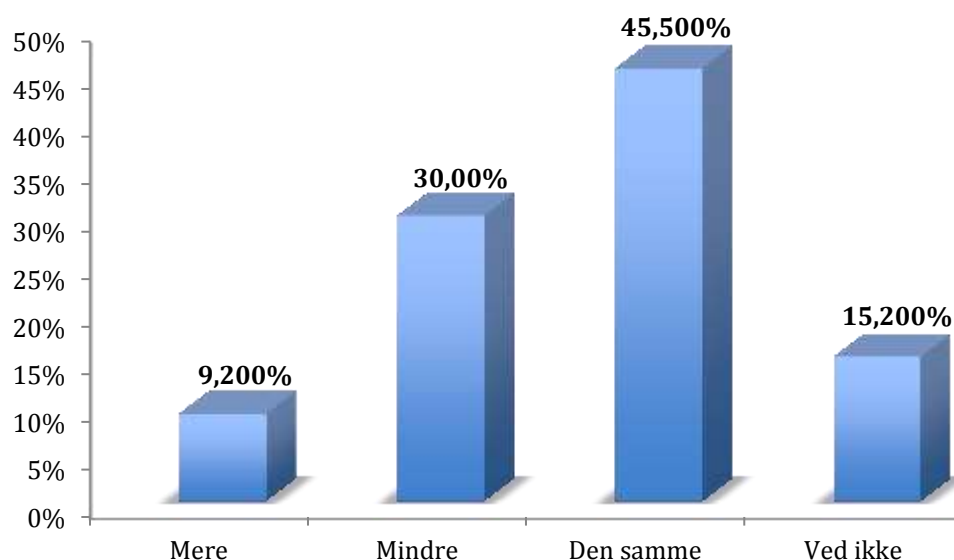
N = 433

Der findes ingen signifikante sammenhænge med undersøgelsens baggrundsvariable.

Respondenterne har her haft mulighed for at angive yderligere kommentarer til emnet. Disse er vedhæftet i bilag 9.

Spg. 6: Der er fremlagt et reformudspil – ”Gør en god skole bedre” – hvor skolelederens rolle styrkes. Lederen skal sætte ”mål og en klar retning for skolens didaktiske og pædagogiske arbejde”. Lederen kan vælge at inddrage medarbejderne i dette arbejde. Vil reformen efter din vurdering føre til mere, mindre eller den samme medarbejderindflydelse på din skole?

Figur 9.

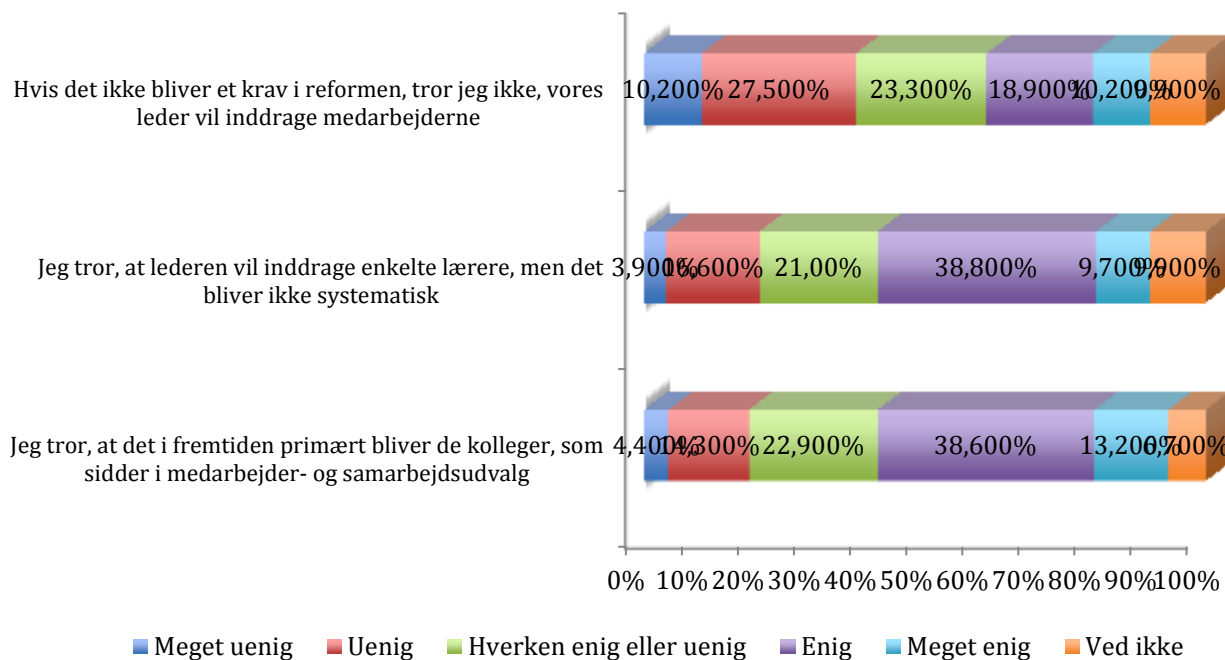


N = 433

Spørgsmålet korrelerer signifikant med baggrundsvariablen *køn* (bilag 10). Mænd (38,3%) svarer i højere grad, at reformen vil føre til 'mindre' medarbejderindflydelse end kvinder (26,8%). Flere kvinder (49,2%) end mænd (35,8%) anfører til gengæld, at indflydelsen fra medarbejderne fremover vil være 'den samme'.

Spg. 7: Markér din holdning til følgende udsagn om virkningen af reformen.

Figur 10a.

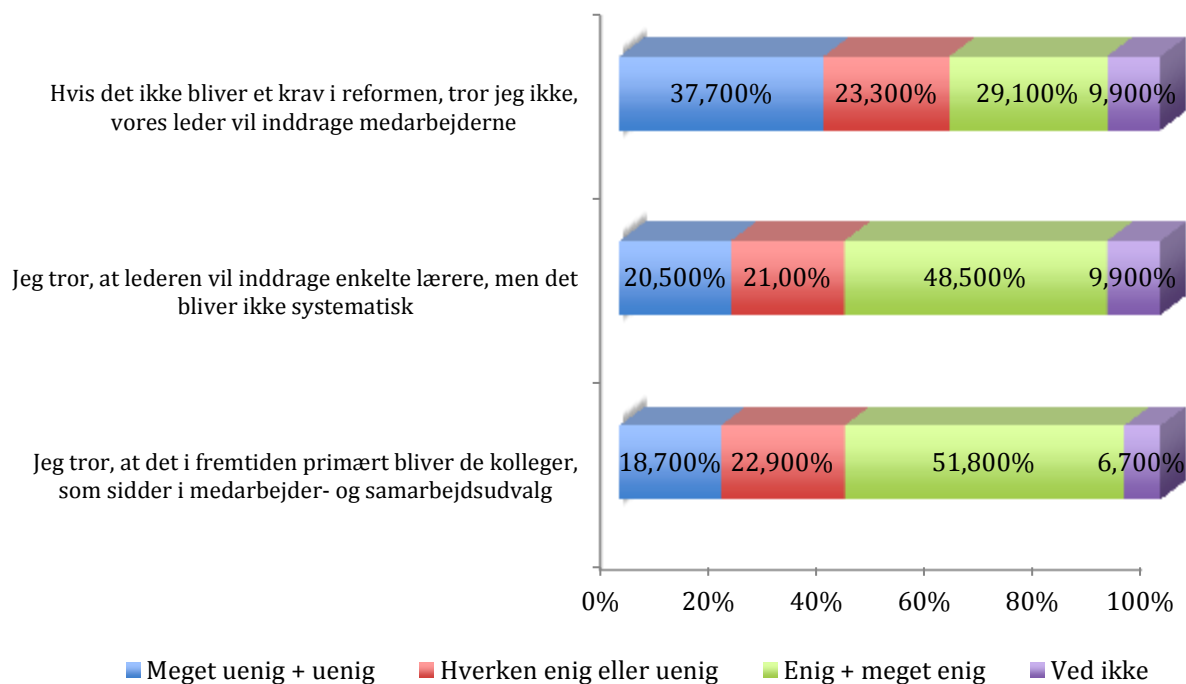


N = 433

Der findes ingen signifikante sammenhænge med undersøgelsens baggrundsvariable.

For et bedre overblik over svarfordelingen præsenteres nedenfor en figur, hvor svarene *meget uenig* + *uenig* er summeret til en negativ holdning og *meget enig* + *enig* tilsammen udgør en positiv holdning.

Figur 10b.



N = 433

Respondenterne har her haft mulighed for at angive kommentarer til reformudspillet og dets evt. konsekvenser. Disse fremgår af bilag 11.