



# NOTAT

## Brugerportalsinitiativet

Den 26. januar 2015

Sags ID: SAG-2014-07107

Dok.ID: 1966628

RKJ@kl.dk

Direkte 3370 3404

Mobil 2145 5596

Weidekampsgade 10

Postboks 3370

2300 København S

Telefon 3370 3404

[www.kl.dk](http://www.kl.dk)

Side 1/6

### 1. Baggrund

Der har i de senere år været stort fokus på – og investeret i – at bringe folkeskolen ind i den digitale tidsalder. Regeringen og KL er enige om at øge anvendelse af it i folkeskolen. Der er afsat en pulje finansieret af staten på 500 mio. kr. til at støtte kommunernes indkøb af digitale lærermidler, og kommunerne har sikret, at skolernes trådløse netværk, internetkapacitet mv. er tidssvarende og velfungerende. Endelig indgik regeringen og KL aftale om brugerportalsinitiativet i 2014.

Den fælles prioritering af den digitale folkeskole må også ses i sammenhæng med folkeskolereformen. Målet er grundlæggende, at alle elever bliver så dygtige, som de kan, og at de trives i skolen. Det betyder, at alle elever skal møde en motiverende og varieret skoledag, hvor de er glade for at lære, hvor deres potentialer bliver passende udfordret, og hvor der bliver fulgt op på, om de når deres læringsmål.

En gennemgribende digitalisering af folkeskolen vil kunne understøtte denne udvikling. It skal understøtte elevens læring og en fleksibel tilrettelæggelse og gennemførelse af undervisningen uafhængigt af tid og sted. It skal bidrage til en udforskende og skabende læringsproces og etablere forbindelser til andre fag- og praksisområder i og uden for skolen.

Med anvendelse af digitale læremidler, nye teknologier og læringsplatforme bliver det muligt at anvende lærer- og pædagogressourcer på en ny og fleksibel måde. En øget anvendelse af it i læring og undervisning kan frigøre mere tid til undervisning og mere tid til at understøtte den enkelte elev. Det viser blandt andet en omfattende effektundersøgelse af anvendelse af digita-

le lærermidler, som regeringen og KL har fået udarbejdet i fællesskab i regi af styregruppen for it i folkeskolen.

Brugerportalsinitiativet er et ambitiøst initiativ, som skal bringe den digitale folkeskole et stort skridt videre ved et etablere tidssvarende digitale platforme, som kan understøtte en ny folkeskole og målene i folkeskoleformen.

Aftalen om brugerportalsinitiativet fra oktober 2014 mellem KL og regeringen indebærer, at der skal udformes en fællesoffentlig it-infrastruktur, som blandt andet skal sikre, at brugerne, herunder forældrene, får *en samlet digital indgang til skolen*.

Samtidig skal kommunerne anskaffe kommunale it-systemer, som sikrer, at både elever, forældre, pædagogisk personale og skoleledelser oplever *en sammenhængende it-understøttelse* af elevens læringsproces, arbejdet med læringsmål og trivsel, samt digital kommunikation og samarbejde.

Endelig skal der udarbejdes en række fællesoffentlige standarder, der sikrer, at *alle relevante informationer kan sendes mellem de forskellige it-systemer i kommunerne og i staten*.

Aftalen indebærer, at alle kommuner ved starten af skoleåret 2016/2017 har påbegyndt en udbredelse af løsningerne og sikret udbredelse til alle skoler ved udgangen af 2017.

## **2. Den digitale understøttelse**

Der er som forberedelse af initiativet udarbejdet en såkaldt rammearkitektur for den digitale understøttelse af folkeskolen. Denne følger overordnet principperne i Den Fælleskommunale Rammearkitektur, som bl.a. KOM-BIT arbejder efter i de store monopolbrudsprojekter. På denne måde søges sikret særligt to ting.

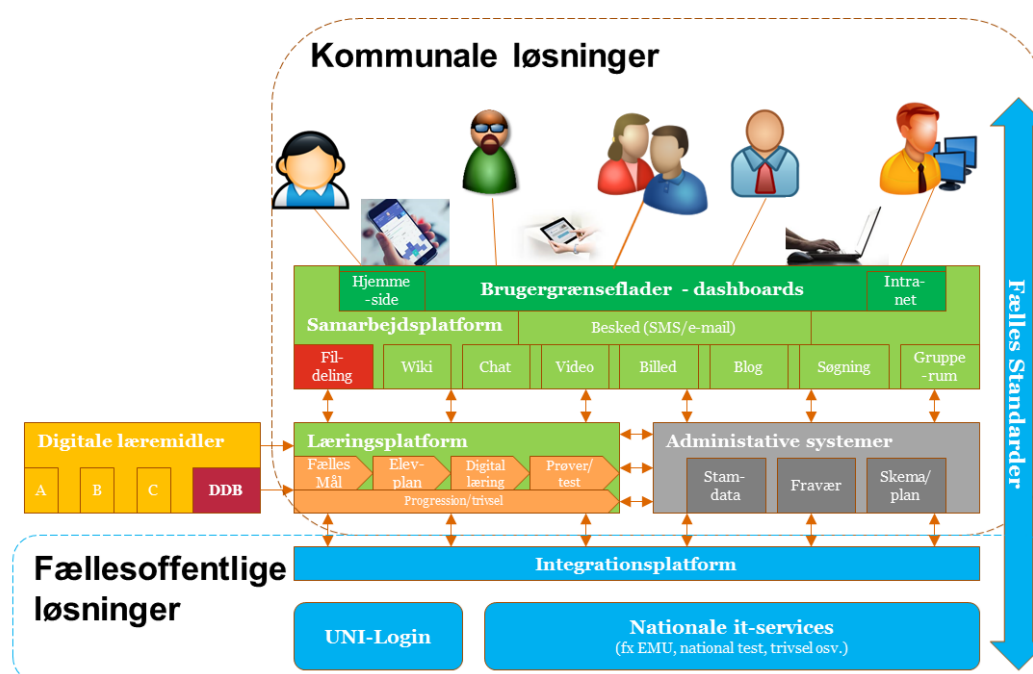
For det første sikres en konsistens i de krav, kommuner stiller til markedet og it-løsningerne på tværs af en række kommunale opgaveområder. For det andet sikrer den måde, løsningerne bygges på, størst mulig genbrug af funktionalitet i løsningerne. Det er også opfattelsen, at en kommunal anskaffelse af løsninger, der følger denne arkitektur, samtidig vil sikre, at disse løsninger i vid udstrækning vil kunne - eller kan udbygges til at kunne - dække behovene for digital understøttelse på en bredere del af børne- og ungeområdet end folkeskolen, herunder blandt andet dagtilbudsområdet og fritids-tilbud.

Arkitekturen bygger grundlæggende på en opdeling af it-understøttelsen i en række ”byggeblokke:

1. **Dashboards:** En brugergrænseflade for elever, forældre, pædagogisk personale og ledelse. Den kan variere afhængig af brugergruppen, så den er tilpasset elever (i forskellige aldersgrupper), forældre og det pædagogiske personale. Brugergrænsefladen skal sikre, at brugerne kan tilgå de nødvendige informationer, og den skal være tilgængelige på de dominerende moderne platforme, herunder smartphones og tablets.
2. **Samarbejdsplatform:** Denne sikrer kommunikation mellem de forskellige brugergrupper via mail, chat, fildeling etc. I dag har (næsten) alle kommuner ”skole-intra”, der i vid udstrækning fungerer som en samarbejdsplatform, men er teknologisk utidssvarende. Der findes i dag en udgave for elever (elev-intra), en for lærere (lærer-intra) og en for forældre (forældre-intra).
3. **Læringsplatform:** Denne udgør den digitale understøttelse af kerne i folkeskolens ”forretning” – læring. Gennem denne platform sikres det, at elever, forældre og pædagogisk personale får adgang til elevplan, elevportfolio, digitale værktøjer, læremidler og andet indhold, som eleverne arbejder i. Elever og pædagogisk personale skal endvidere kunne se, planlægge, gemme og dele læringsforløb ud fra Fælles Mål og individuelle læringsmål, ligesom ledelsen skal have adgang til relevante områder. Kommunernes anvendelse af læringsplatforme kan generelt betegnes som værende i en ”pilot”-fase på nuværende tidspunkt.
4. **Administrative systemer:** Dette dækker den ”administrative” side af folkeskolen i form af it-løsninger til registrering af stamdata, skema-lægning, fraværstatistik etc. It-løsninger som længe har været udbredt i folkeskolen.
5. **Digitale læremidler:** En fællesbetegnelse for de mange forskellige materialer, it-værktøjer, informationssamlinger mv., der kan distribueres og anvendes på bærbare, mobile enheder m.v. Der er tale om en meget bred samling af undervisnings- og læremidler, som omfangsmæssigt rækker fra det digitale opgaveark til store interaktive systemer og internetressourcer. De digitale læremidler ”trækkes” ind i læringsplatformen og kombineres forskelligt (sammen med traditionelle ”analoge” læremidler) til læringsforløb.

6. **Den fællesoffentlige infrastruktur:** Denne dækker over flere elementer. For det første fælles login- og brugerstyring, som det i dag kendes fra UNI-Login, der anvendes bredt i dag på skoleområdet. Den eksisterende løsning skal videreudvikles, så den kan håndtere kravene i brugerportalsinitiativet. For det andet omfatter det integration af en række nationale tjenester, fx nationale test, Fælles Mål mv., så disse kan integreres i de kommunale løsninger. Endelig omfatter det fælles fastlæggelse og vedligeholdelse af de forskellige standarder, som skal sikrer, at byggeblokkene i initiativet kan spille sammen.

De første tre ”byggeblokke” (de grønne blokke på nedenstående figur) er det kommunernes ansvar at anskaffe i henhold til aftalen om brugerportalsinitiativet. Byggeblokkene 4 og 5, digitale lærermidler (gul) og administrative systemer (grå), er også kommunernes ansvar, men er ikke som sådan omfattet af aftalen af brugerportalsinitiativet. Den sidste byggeblok (de blå kasser) er fællesoffentlige, hvor det er Styrelsen for It og Læring, som har ansvaret for opgaven, men under ledelse af en fælles styregruppe med deltagelse af KL.



### 3. Anbefalinger til anskaffelse

Med de politiske mål, den nuværende teknologiunderstøttelse og markedets sammensætning er der behov for en differentieret strategi for den kommu-

nale anskaffelse af de nødvendige løsninger. Når disse skal anskaffes, bør det ske på en måde, der overordnet sikrer, at kommunerne overholder de politiske aftaler og opfylder de politiske mål, inklusiv de aftalte tidsterminer. Det er dog samtidig nødvendigt at se længere fremad i tiden, da kommunerne med denne omstilling lægger vigtige grundstene til fremtidens folkeskole – og afhængig af ambitionsniveau – større dele af børne- og ungeområdet. Kommunerne skal derfor også i den kommende proces sikre et bæredygtigt marked for de relevante it-løsninger med sund konkurrence og innovation.

For så vidt angår en **samarbejdsplatform** vurderes det samlet på baggrund af konklusionerne fra en markedsanalyse, at én fælles løsning for alle kommuner vil være at fortrække af hensyn til brugerne (børn/elever, forældre, personale), samt være mest omkostningseffektivt for kommunerne givet markedets størrelse og teknologiernes store modenhed (denne type teknologi bliver brugt i mange sektorer og derfor meget udbredt).

Det anbefales endvidere, at samarbejdsplatformen også skal kunne fungere som samarbejdsplatform for dagtilbud og gerne andre tilbud på børne- og ungeområdet, således at sammenhængen styrkes på tværs af børne- og ungeområdet, og kommunikationen bliver mere enkel og tilgængelig for både børn og forældre.

KL vil anmode KOMBIT om at gennemføre et sådan fælles udbud på vegne af kommuner.

For så vidt angår **læringsplatforme** vurderes det, der er behov for flere løsninger på markedet, da behovene varierer kommunerne/skolerne imellem og for at sikre markedsmæssig konkurrence og innovation. Et fælles udbud for alle kommuner vil ikke kunne understøtte disse målsætninger. Samtidig er markedet ikke et velkonsolideret marked, hvorfor det anbefales, at den fælleskommunale anskaffelsesstrategi tilrettelægges i en ”to-trinsraket”:

*Trin 1:* Det anbefales, at der i fælleskommunalt regi udarbejdes en fælles kravspecifikation, vejledningsmateriale mv., som kan lette kommunernes arbejde med anskaffelse af læringsplatforme og sikre, at den aftalte arkitektur og de aftalte fælles standarder respekteres i de enkelte løsninger.

Sideløbende hermed indledes en dialog med kommunerne for at afklare, om der senere i forløbet er interesse for at indgå i fælles samarbejder om udbud i fx en række klynger, så antallet af parallelle udbud reduceres af hensyn til både kommunernes og leverandørernes ressourceforbrug og med mulighed for at opnå bedre priser.

*Trin 2:* Hvis der blandt kommunerne er generel opbakning til at gå til trin 2 iværksættes en blandt følgende muligheder afhængig af, hvor mange kommuner der er interesseret i at deltage i trin 2:

- klyngeudbud (hvis et stort antal kommuner ønsker at deltage i en fælles anskaffelse, fx tre parallelle udbud),
- ét udbud for en gruppe af kommuner (hvis der ikke er et tilstrækkeligt antal til at danne klynger)

Kommuner, som i trin 2 ikke vælger at tilslutte sig en fælles proces, vil selv have ansvaret for anskaffelse af læringsplatform og sikring af, at de fællesoffenligt aftalte krav til løsninger overholdes.